

„A szabolcsi dohány”

Nyíregyháza Települési Értéktár 2021.

„A szabolcsi dohányfajta”

Szabolcs – Szatmár – Bereg Vármegyei Értéktár 2022.

Javaslattevők:

Eisler József és Fekete Tibor

GDPR

Tisztelt vendégeink! Felhívjuk tisztelt figyelmüket, hogy a mai előadásunkon fényképfelvételek készülnek. Jelen tájékoztatásunk után az előadáson résztvevők jelenlétükkel hozzájárulnak a felvételek interneten és közösségi médiában való megjelentetéséhez, és tudomásul veszik, hogy a hozzájárulás az internetes technológia miatt természetéből fakadóan vissza nem vonható. A korlátozás csak az írásbeli tiltó nyilatkozat megtételét követő időszakra vonatkozik.

Együttműködésüket köszönjük!

„A szabolcsi dohány” előadás fejezetei:



- A szabolcsi dohány, mint „tájfajta”
- Dohánytermesztés és termeltetés
- Elsődleges dohányfeldolgozás
- Dohányfogyasztás
- Jövedelem forrás, foglalkoztatás
- Egyéb társadalmi hatások

A szabolcsi dohány, mint „tájfajta”

A **szabolcsi dohány** fajta
Juhász Árpád, első hazai
dohánynemesítő szakemberünk
munkájának gyümölcse, aki
idejekorán felismerte a táj kutatás
fontosságát és egész életét
a régi magyar dohányok
fajtarekonstrukciójának áldozta



5. *Juhász Árpád által nemesített Szabolcsi dohánytő*
1926. MMA 6120



A szabolcsi dohány, mint „tájfajta”

A szabolcsi dohány fajta eredete:

Kerti (*Rétháti típus*)

és a

Debreceni (*Sárgaszamos típus*)

keresztkezéséből származik

Nemesítése az 1920-as évek
körül indult és 1932-től
lett elismert fajta.

1938-tól az 1970-es évek elejéig
széles körben termesztették.

A szabolcsi dohány fajta típusai:

Szabolcsi I.

(pallagi típus)

A könnyű homoktalajokra javasolt típus

Szabolcsi II.

(kállósemjéni típus)

A mérsékelten kötött talajokra javasolt típus

Szabolcsi III.

(rakamazi típus)

A kötötteb talajokra javasolt típus

A szabolcsi dohány, mint
„tájfajta”



4. ábra. Szabolcsi dohány

Dohánytermesztés és termeltetés



Dohánytermesztés és termeltetés

- A hazai dohánytermesztés a XVI. században, Erdélyben indult el
- Az első fellendülése a XVIII. század első felére tehető
- Az 1800-as évek közepén megjelennek az első tájfajták
- 1850-ig a dohány termesztése, feldolgozása és árusítása szabad keretek között történt
- 1851. március 1. elindult az egész országra kiterjesztett „állami egyedáruság” az osztrák császár nyílt parancsával
- 1858-tól újból fellendül a termesztés (124.495 termelő, 77.039 hektár területen)

Dohánytermesztés és termeltetés

- A kiegyezést (1867) követően a magyar és osztrák dohányjövedék különvált és a pénzügyminiszter közvetlen irányítása alá került a Magyar Királyi Dohányjövedék
- 1882-ben megalakult a Királyi Dohányjövedéki Központi Igazgatóság



Dohánytermesztés és termeltetés

- A magyar dohányjövedéknek a dohánytermelésre, beváltásra és raktári kezelésre, a dohánygyártásra a külföldi dohányok vételére és egyéb adminisztratív igazgatásra vonatkozó központi előírásai és intézkedései voltak.
- Termelés / termeltetés:
- Szabályozott piac
- Szerződésen alapuló termesztés
- Szaktanácsadás és termelés ellenőrzés
- Egységes szakmai alapon működő rendszer



Dohánytermesztés és termeltetés

- Öt beváltó felügyelőség és hivatal jött létre (*pesti, aradi, debreczeni, tolnai, szegedi*)
- 1867: 112.093 hold (67.000 ha) 443 kg/hold (738kg/ha)
- 1890-től új területi beosztást kapnak a dohánytermelő felügyelőségek, a számuk hétre növekszik
- Létrejön a „nyíregyházai” felügyelőség: nyíregyházai, nyírbátori, vásáros-naményi, kisvárdai és nagytárkányi dohánybeváltó hivatalokkal





Dohánytermesztés és termeltetés

Napjainkban:

Virginia

Burley

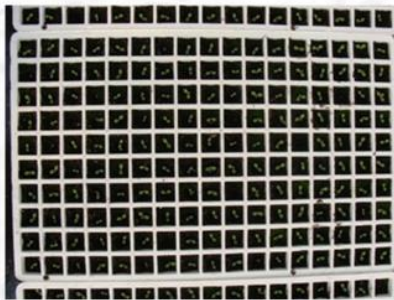


70 település, 400 dohánytermelő, 2.600 ha, 3.700 tonna
Az országos dohánytermelés 85% Szabolcs – Szatmár – Bereg
Vármegyében történik.

Dohánytermesztés és termeltetés



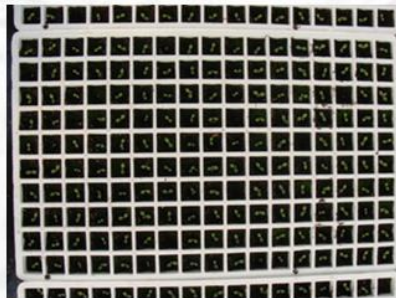
FCV



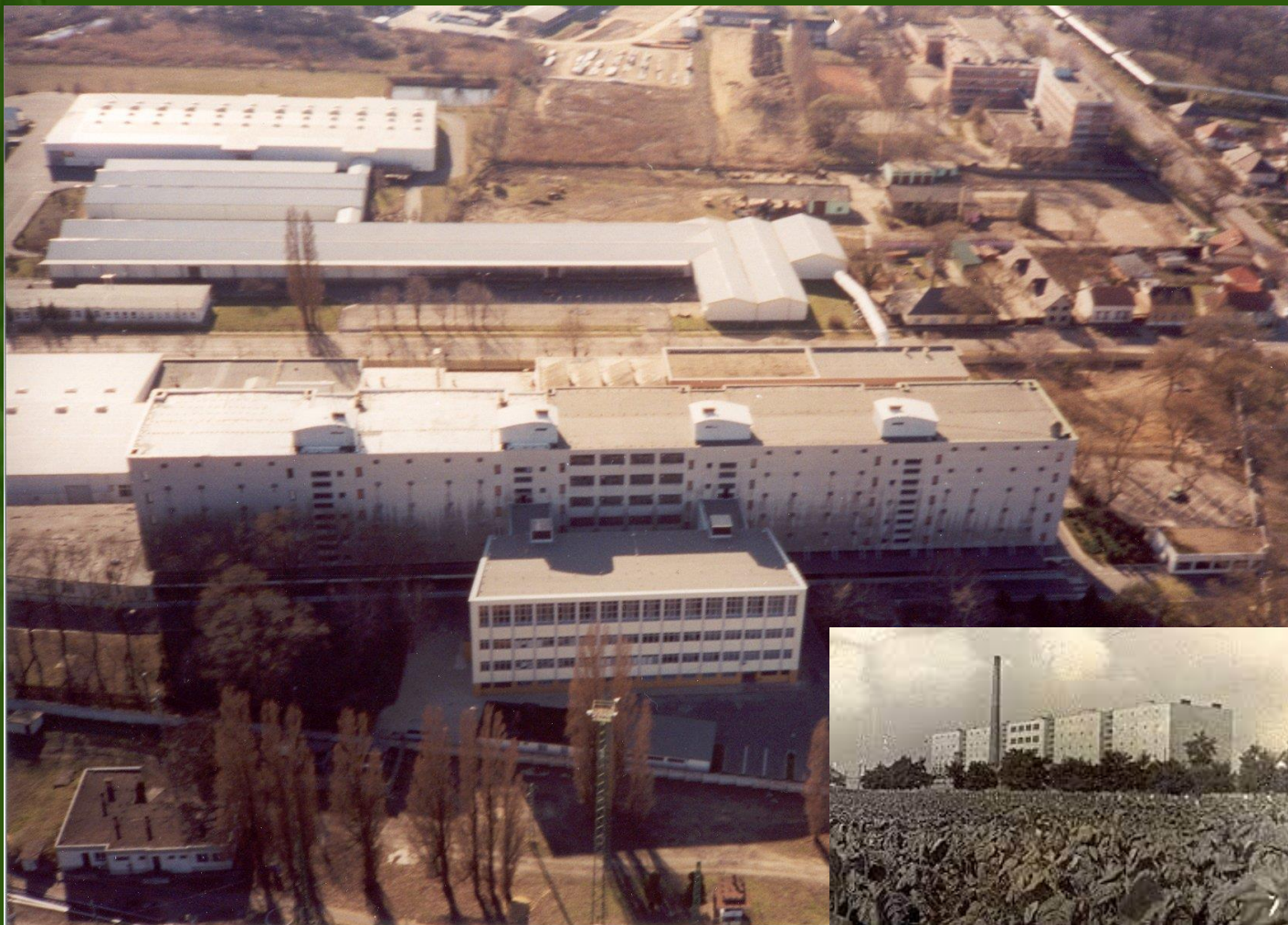
Dohánytermesztés és termeltetés



BLY



Elsődleges dohányfeldolgozás



Elsődleges dohányfeldolgozás

- 1890: Megalakul a Nyíregyházi Dohánybeváltási Felügyelőség
17.000 hold dohányterület, 644.000 q mennyiség.
Az ország termésének 20 % a vármegyében termett meg.
- 1940: Az első fermentológép beüzemelése
- 1949: A mechanikai kamrás fermentálóépület alapkövételése
- 1974: Az első kocsányozó gépsor üzembehelyezése
- 1992: Teljes feldolgozási technológia fejlesztése
- 1993: Privatizáció
- 2016: A nyíregyházi dohányfeldolgozás megfelelő mennyiségű alapanyaghiány miatt megszűnik

Elsődleges dohányfeldolgozás



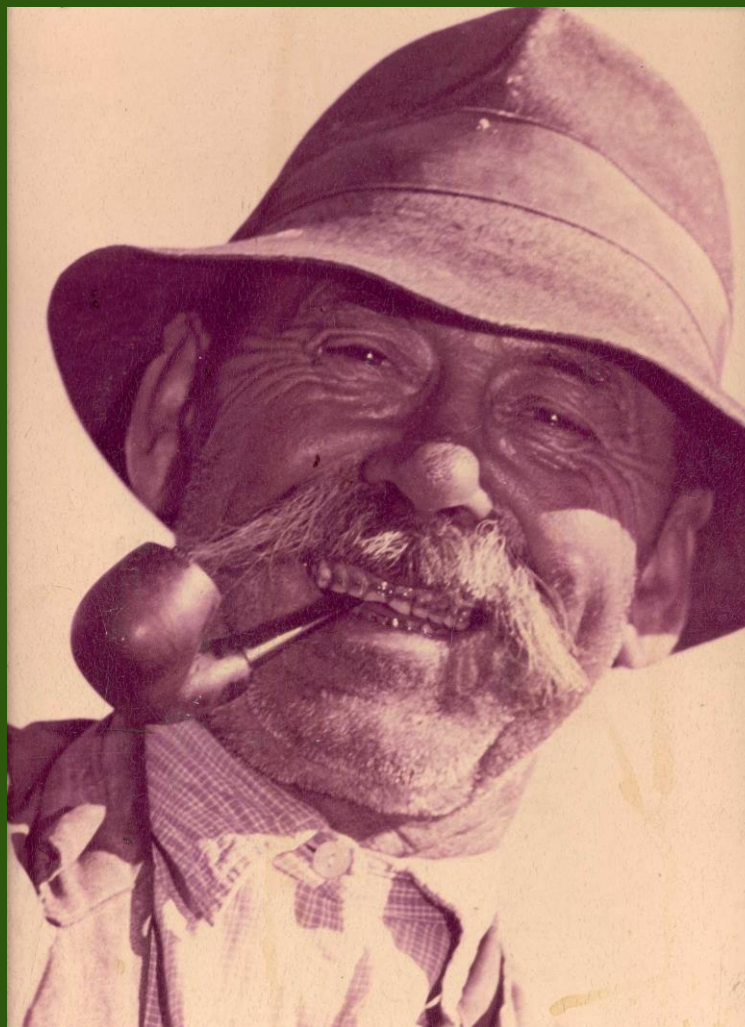
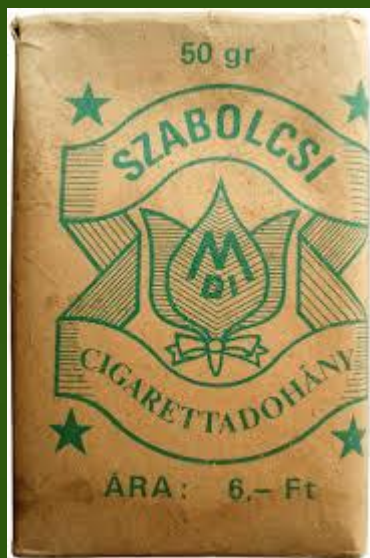
Elsődleges dohányfeldolgozás



Elsődleges dohányfeldolgozás



Dohányfogyasztás



Jövedelem forrás, foglalkoztatás



Jövedelem forrás, foglalkoztatás

- Dohánykertészek, dohányos családok: 50-60 holdon gazdálkodó uradalmi birtokokon gazdálkodó dohányos családok
- Egy család 5-6 hold dohányt művelt meg
- Ingyenes lakhatás, orvosi ellátás
- „feles” művelés
- A dohányos családok további napszámosokat foglalkoztattak
- Éves hitelezés a dohányos családoknak a helyi boltokban
- A család tiszta jövedelme az éves bevétel 18-20% volt

Jövedelem forrás, foglalkoztatás

- Dohányfeldolgozók foglalkoztatási potenciálja: szárító telepek, beváltó hivatalok, raktárak, feldolgozó üzemek (*magazin, fabrika, dohánygyár*)
- Az ágazat jelentette a legnagyobb állandó és szezonális foglalkoztatási potenciált a megyében
- Egykoron társadalmi elismertséget jelentett állandó alkalmazottként dolgozni a dohányiparnál
- Generációk követték egymást a dohányipari egységeknél.
- A nyíregyházi dohányfermentáló a város és am megye legnagyobb foglalkoztatója volt 3.500 fölötti alkalmazotti létszámával

Jövedelem forrás, foglalkoztatás



Foglalkoztatás és egyéb társadalmi hatások

Jelenleg a megyei dohánytermesztés a legnagyobb szezonális foglalkoztatási potenciállal rendelkezik a halmozottan hátrányos, alacsony iskolai végzettségű roma kisebbségi családoknál.

Ezek az alkalmazottak nehezen foglalkoztathatóak az ipari létesítményekben, de a mezőgazdasági üzemekben a kötetlenebb feltételeket előnyben részesítve alkalmazhatóak.

A dohányos gazdák a foglalkoztatás során javítják ezeknek az embereknek a munkához való viszonyát és a munkakultúrájukat, ami elősegítheti a közösségük társadalmi integrációjukat.

A person wearing a blue shirt and a black wristband is holding a large, crumpled bundle of yellow paper. The paper is piled high and appears to be made of multiple sheets. The person's hands are visible at the top of the bundle. The background is a plain, light-colored wall. The text is overlaid on the right side of the image.

**Köszönöm
megtisztelő
figyelmüket!**